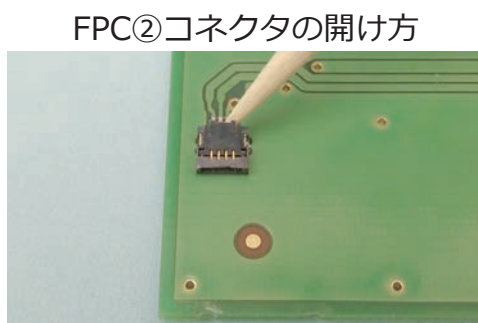
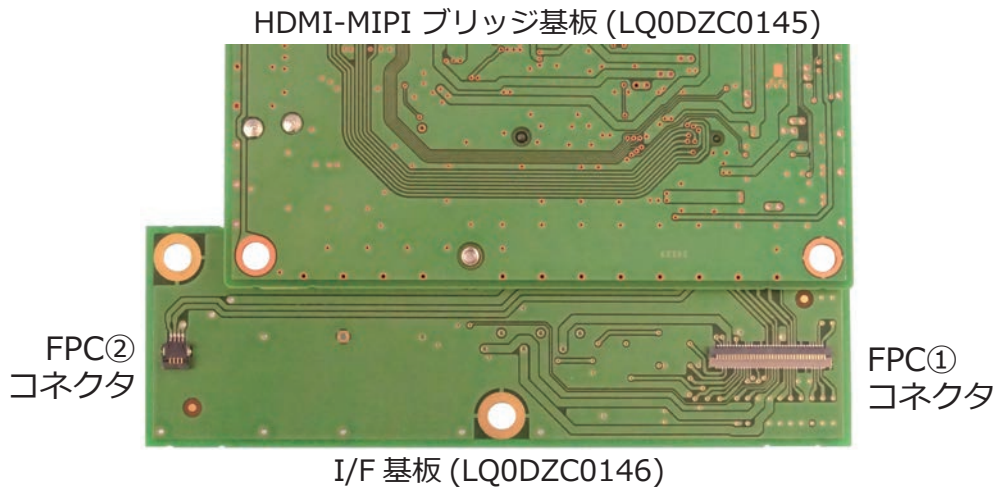


SHARP 7インチ高精細 IGZO-LCD パネル 接続モジュールセット (ラズベリーパネル接続キット) M-10016

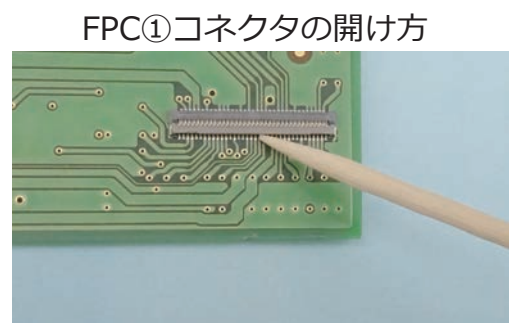
FPC(フレキシブルプリント基板)の取り付け方

IGZO-LCD パネル (LQ070M1SX01) の FPC(フレキ) を I/F 基板 (LQ0DZC0146) に取り付ける方法を拡大写真によって説明します。

1. I/F 基板のコネクタ名称とフリップロック(カバー)の開け方



▲コネクタのカバーは、
FPC 挿入口の**反対側**から開けます。

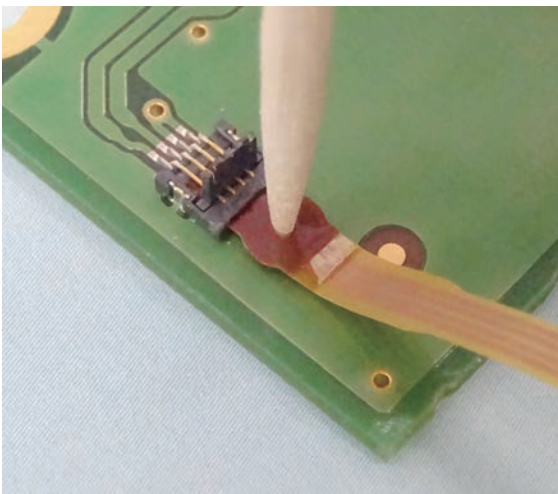
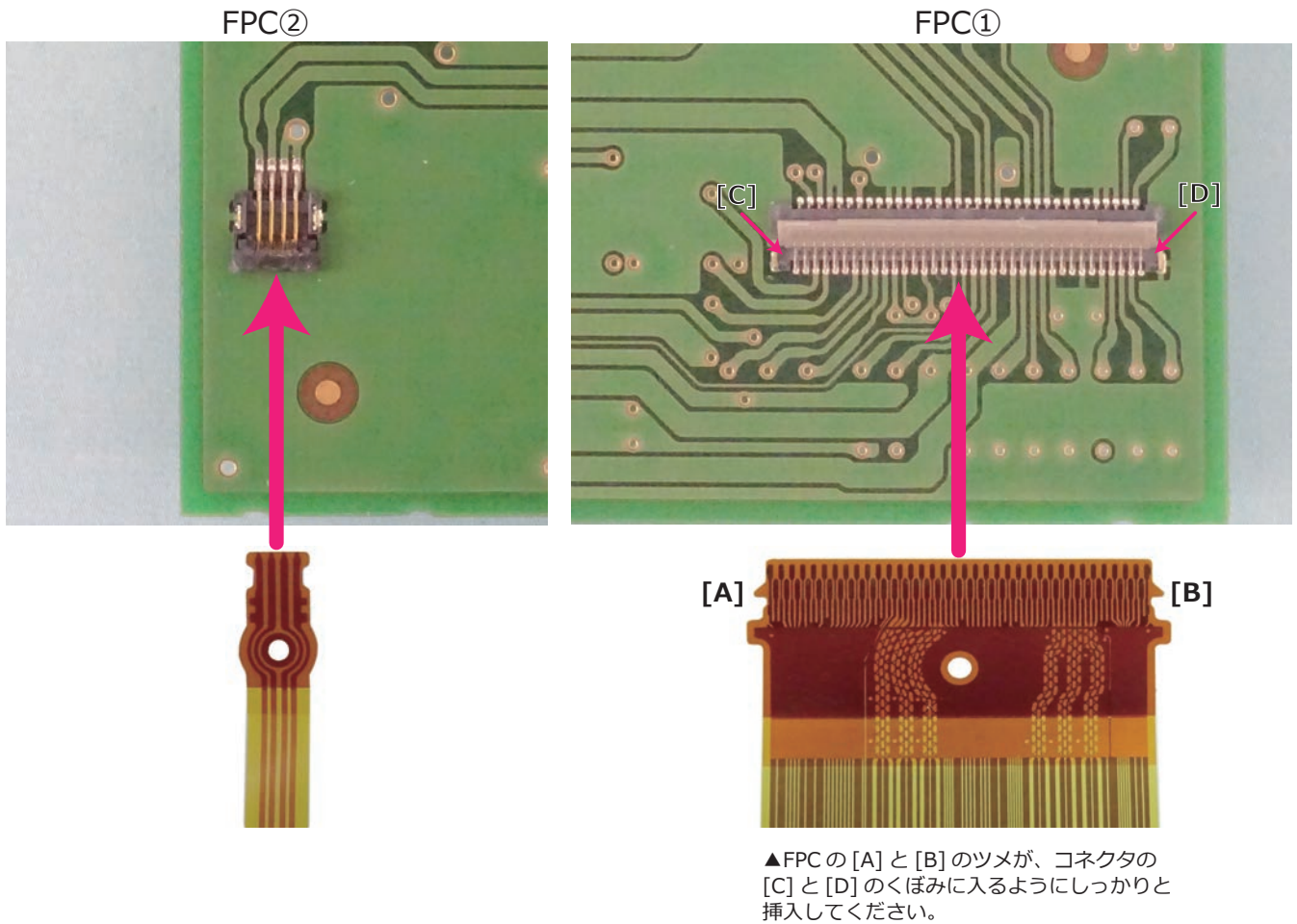


▲コネクタのカバーは、
FPC 挿入口の側から開けます。

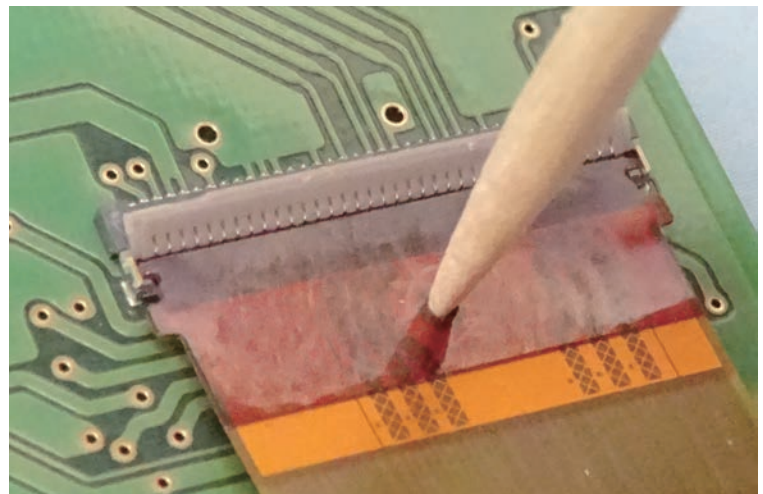
コネクタのフリップロック(カバー)は、とても小さな部品です。無理な力が加わると破損してしまいます。やさしく・やさしく扱ってください。上記写真の例では、先端がきれいな木製の爪楊枝を使用しています。

FPC①コネクタ : 71FVXL-RSM1-GAN-ETF(HF) (JST) 0.2mm ピッチ、71 ピン ZIF ⇒ 映像信号系、電源系
FPC②コネクタ : 59453-041110-EDHLF (FIC) 0.5mm ピッチ、4 ピン ⇒ バックライト LED 駆動系

2. FPCの挿入方向



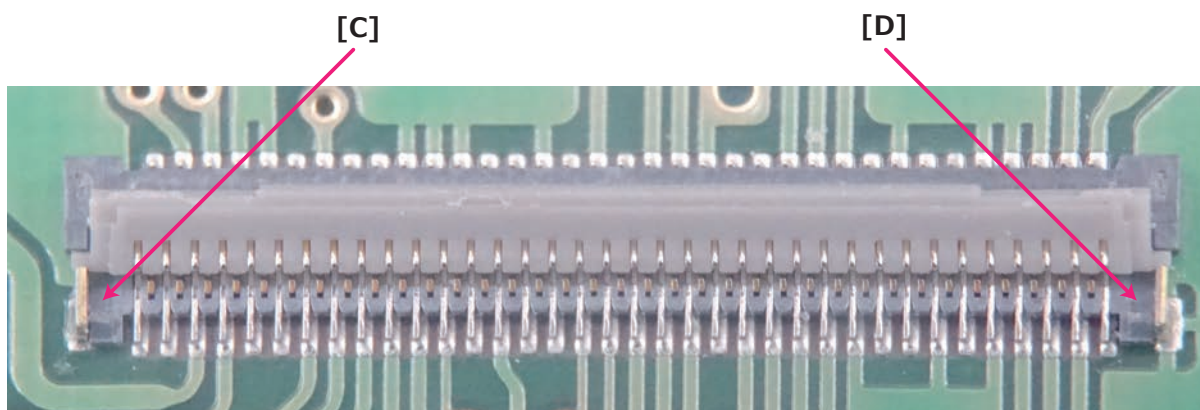
▲コネクタのカバーを開けた状態でFPC②を挿入します。しっかり奥まで挿入したらカバーを閉じてください。



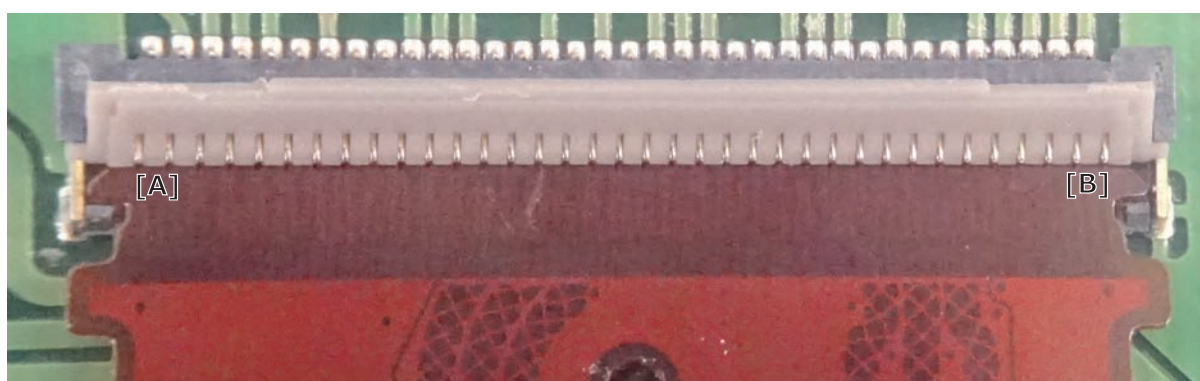
▲コネクタのカバーを開けた状態でFPC①を挿入します。しっかり奥まで挿入したらカバーを閉じてください。

上記写真の例では、FPCベース部分の丸穴に木製の爪楊枝の先端を引っ掛ながらコネクタに誘導しています。コネクタ挿入時は、FPCに無理な力がかからないように慎重に行ってください。

3. FPC①の勘合確認



▲FPC 挿入前。FPC①コネクタ [C] と [D] のくぼみ (FPC の [A] と [B] のツメが入る部分)。



▲FPC 挿入後。FPC①[A] と [B] のツメが、コネクタの [C] と [D] のくぼみに入っているかルーペで確認します。